

ИНСТРУКЦИЯ ПО СБОРКЕ ГАРДЕРОБНОЙ СИСТЕМЫ KALI, SAFIM

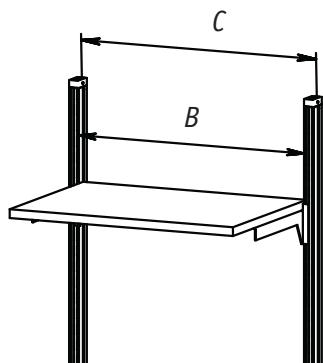
Несущий профиль системы обязательно используется с планкой для навесок (арт. KL62).

Внимание!

Продавец не несет ответственности за повреждения, вызванные несоблюдением инструкции по монтажу системы.

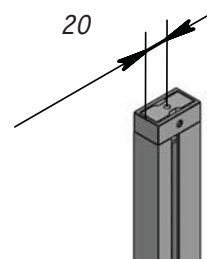
Подготовьте присадочные отверстия для крепления системы к потолку или стене:

Расчет межцентрового расстояния



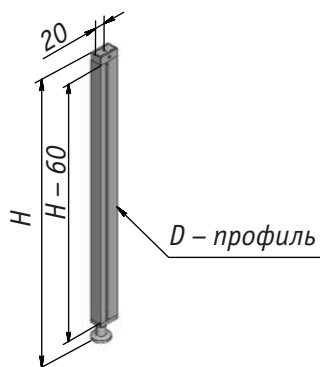
$C = B + 22 \text{ мм}$
 B – ширина проема;
 C – межцентровое расстояние отверстий крепления к стене и потолку

Для типа крепления «пол-потолок» рассчитывается расстояние от стены до центра крепления к потолку



1. Подготовьте несущий D-профиль (арт. KL43) и планку для навесок (арт. KL62).

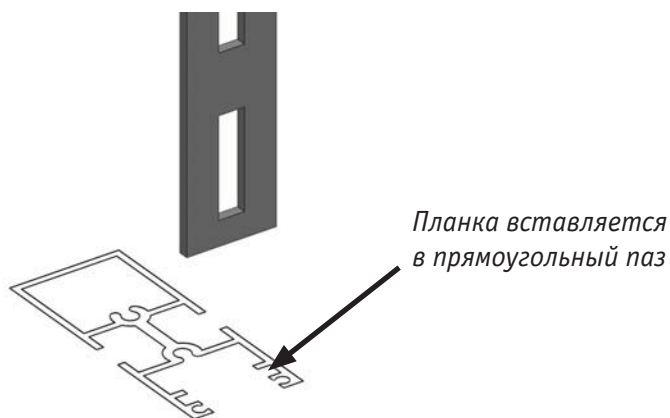
Расчет длины профиля и планки зависит от габаритов конструкции:



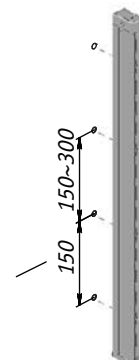
H – высота изделия;
 $ПН$ – планка для навесок (артикул KL62);
 $ПН = H - 60 \text{ мм}$

2. Установите регулируемую опору на D-профиль с помощью крепежа, который предлагается в комплекте с опорой.

3. Установите в профиль планку для навесок (арт. KL62).



Рекомендуемое расстояние между отверстиями рассчитывается следующим образом:



Расстояние между отверстиями в зоне установки тумбы

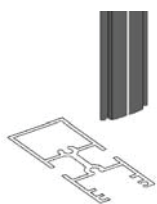
Внимание!

Для более жесткой фиксации рекомендуется дополнительно закрепить профиль к стене с помощью крепежа и дюбелей, просверлив насквозь профиль с планкой для навесок.

Последующие действия будут зависеть от того, какой был выбран тип крепления конструкции:

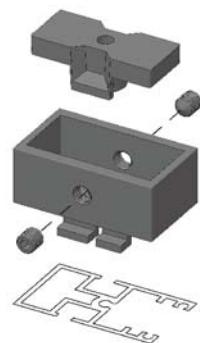
Тип крепления «пол-потолок»

1. Выполните монтаж заглушки для профиля (арт. KL72), которая состоит из двух частей.



Заглушка вставляется в полукруглый паз

2. Установите крепление к потолку (арт. KL4313). Оно включает лицевую часть и крепежный элемент.



Крепежный элемент фиксируется к потолку

Лицевая часть крепления устанавливается в профиль

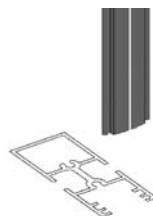
3. Закрепите профиль.

В первую очередь, профиль устанавливается к потолку (две части крепления фиксируются между собой двумя короткими шпильками). Затем с помощью регулируемой опоры профиль фиксируется в распор между потолком и полом.

Тип крепления «к стене»

1. Сделав отверстия в профиле с планкой (см. пункт 3), зафиксируйте его к стене с помощью крепежа, который подбирается в зависимости от материала стены.

2. Выполните монтаж заглушки для профиля, состоящей из двух частей.



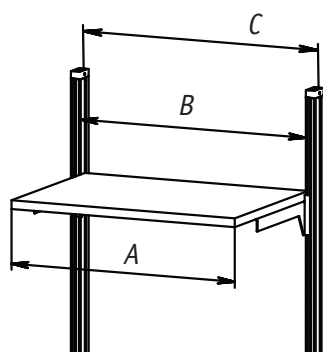
Заглушка вставляется в полукруглый паз

3. Установите крепление к потолку, которое включает лицевую часть и крепежный элемент.

В данном случае используется только лицевая часть крепления, т.к. крепление к потолку играет роль заглушки.

4. Подготовьте навесные элементы (деревянные и стеклянные полки, тумбы, штанги, вешала и т.д.):

- арт. KL220 – полкодержатель для деревянных полок, комплект на одну полку;
- арт. KL240 – полкодержатель для стеклянных полок толщиной 8/10 мм, комплект на одну полку;
- арт. KL450 – полкодержатель для деревянных полок, боковое крепление, комплект на одну полку.



$$C = B + 22$$

$$A = B - x$$

(полки возможно расположить на одном уровне)

A – ширина полки или короба;

B – ширина проема

C – межцентровое расстояние отверстий крепления к стене и потолку

	KL220	KL240	KL450
X мм.	4	8	3

Внимание!

Если в проекте предусмотрены стеновые панели, то их монтаж осуществляется перед установкой навесных элементов (деревянных и стеклянных полок, тумб, штанг, вешал и т.д.).

5. Установите навесные элементы на несущий профиль.

Внимание! Рекомендуем нижний ярус конструкции дополнительно закрепить к стене. Если это деревянные полки, то сделать это можно с помощью монтажных уголков, если тумбы – то аналогичным способом или через заднюю стенку тумбы (если позволяет конструкция тумбы).